

注意事項

問題1：進風口捲入頭髮
處理方式：若不慎捲入頭髮，會產生燒焦味，或者風速減弱，請試著慢慢的把頭髮拉出來。

問題2：不過電
原因：請檢查電源線是否插好。
處理方式：插好插頭。

問題3：不過電
原因：電源線斷、開關不通電、溫控接觸不良。
處理方式：聯繫經銷商。

問題4：無熱風
原因：發熱絲斷、開關壞。
處理方式：聯繫經銷商。

問題5：晃動有異常碰撞聲音或者開機有尖銳摩擦聲
原因：內部支撐件斷裂或者破損。
處理方式：聯繫經銷商

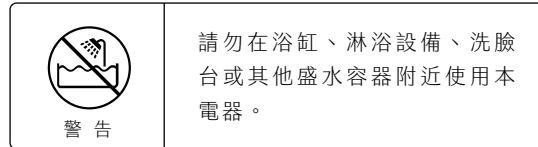
問題6：首次使用有塑膠味
原因：屬正常現象，吹風機內部零件經防鏽處理，新品使用初期可能會有些許塑膠味，會隨著使用時間揮發。

單元	限用物質及其化學符號						
	鉛 (Pb)	汞 (Hg)	鎘 (Cd)	六價鉻 (Cr ^{VI})	多環芳烴 (PBB)	多環二噁英 (PBDE)	
加熱元件	○	○	○	○	○	○	
電子元件	○	○	○	○	○	○	
電源開關	○	○	○	○	○	○	
馬達	○	○	○	○	○	○	
外殼塑料	○	○	○	○	○	○	
電源線	○	○	○	○	○	○	

備考1: "超出0.1 wt%"及"超出0.01 wt%"係指限用物質之百分比含量超出百分比含量基準值。
Note 1: "Exceeding 0.1 wt%" and "exceeding 0.01 wt%" indicate that the percentage content of the restricted substance exceeds the reference percentage value of presence condition.
備考2: "○"係指該項限用物質之百分比含量未超出百分比含量基準值。
Note 2: "○" indicates that the percentage content of the restricted substance does not exceed the percentage of reference value of presence.
備考3: "—"係指該項限用物質為排除項目。
Note 3: "—" indicates that the restricted substance corresponds to the exemption.

注意事項

15. 退貨商品包裝及內容物須完整無缺件破損，否則恕無法接受退換貨。
16. 為達到額外保護之目的，建議在浴室之供電電路上安裝殘餘動作電流不超過30mA之漏電斷路器(RCD)，可諮詢安裝人員。
17. 本電器不預期供生理、感知、心智能力、經驗或知識不足之使用者(包含孩童)使用，除非在對其負有安全責任的人員之監護或指導下安全使用。
18. 孩童應受監護，以確保孩童不濫玩電器。
19. 在浴室內使用吹風機時，由於在近水處，故使用完畢後應取下插頭，否則即使將吹風機斷電亦可能發生危險。
20. 使用前請確實遵從產品說明書內之使用方式及注意事項與警語，如未使用。
21. 按照使用方法導致本機故障或者造成重大事故時，製造商恕不保證，並不負責任和法律責任或任何賠償。
22. 請勿在浴缸、淋浴設備、洗手台或其他盛水容器附近使用本電器。產品顏色及外觀以實際出貨為主。



注意事項

1. 本產品為AC 110V/220V，請勿使用於此電壓以外的插座。
2. 保持吹風機進、出口空氣流通，以免機身散熱不良導致過熱。例如：在出風口套入襪子等物品會阻擋空氣流通，造成吹風機過熱損壞，甚至可能引發火警。
3. 避免長時間使用，使用時與頭髮應保持10-15公分距離，以免燙傷髮質或頭皮。
4. 使用後應拔掉插頭，勿將電線過度纏綁，以免電線破損發生短路或觸電。
5. 避免讓幼童或身心障礙者獨自使用，以免燙傷、觸電。
6. 請保持進風口網上之清潔，並清除掉附著於網上之頭髮或灰塵。
7. 請勿對準眼睛，或靠近其他發熱體。
8. 本產品僅限家庭吹風機吹髮用，不做其他用途。本產品僅可搭配本公司生產之熱風罩使用，使用他廠牌的熱風罩可能會有通風不佳，導致風管融化之虞。
9. 若吹風機不慎掉落水中，應立刻拔去插頭，中斷電源，絕不可將手放進水中取回吹風機。
10. 碰撞損壞、馬達不運轉或電源線有破損情形，請立即送修，不可再使用、不做不當修理、自行拆機等動作。
11. 機身或電源線損壞時，必須由製造商、其服務處或具有相關資格的人員加以維修以避免危險。
12. 若有故障現象發生，請盡速拔除此裝置，並洽詢經銷商或本公司客服專線。
13. 本產品非防水設計，請勿直接用水清洗，以免發生故障或觸電意外發生。

KINYO

吹風機



使用說明書
OPERATING INSTRUCTIONS

為了讓您在產品使用上更方便順利，請詳讀本產品使用說明書，以免發生使用不當的狀況。

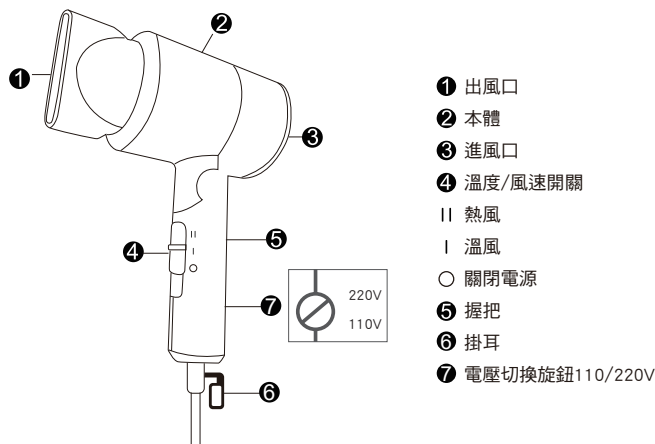
保養方式

- (1)清潔與保養前，必須先將產品的電源插頭拔離插座。
- (2)如需清潔時應先等待機身冷卻後，再用乾淨的擦拭布進行擦拭，必要時可以沾少許中性洗劑於擦拭布上擦拭機身外殼，不可用水柱直接沖洗或大量的水及液體清洗以免造成機件故障。
- (3)請避免用有機溶劑或化學藥劑進行擦拭，以免破壞機殼光澤與結構，如有毛髮堵塞進風口，請用毛刷清潔即可。
- (4)使用完畢時，在機身尚未冷卻前，請勿將電線纏繞機身存放，以免發生危險或損壞。

注意!!

- 不可使用110V/220V以外的電壓。
- 避免與其他電器共用同一個電源插座或延長線使用，以免電路過載發生火災。

部件說明

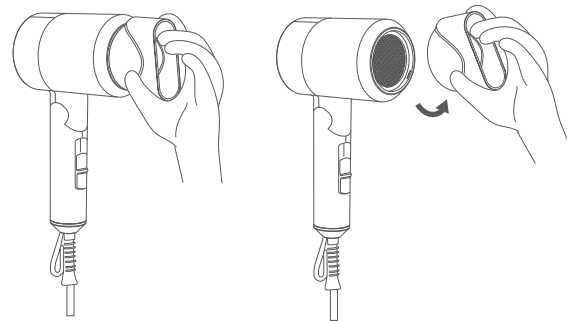


使用方法

安裝與拆卸

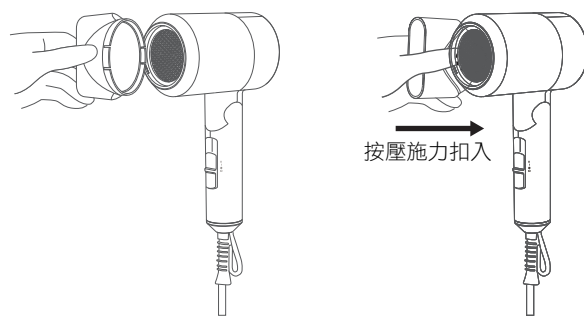
拆卸方式

請將風嘴直立，握緊風嘴由下方接口處向外扳開，即可取下風嘴。



安裝方式

請先將風嘴右側卡扣插入吹風機本體卡槽中，接著於另端施力，聽到“咔嚓”一聲後，即安裝完成。



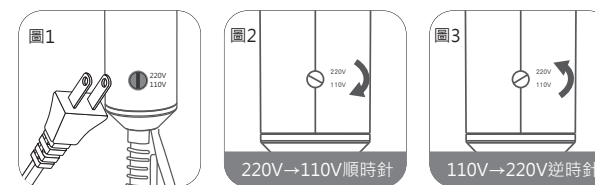
使用方法

1. 使用前請先確定您的家用電源插座的電壓為交流110/220V再插入插頭。將插頭確實插入插座，避免使用中因擺動而脫落或接觸不良。
2. 將開關切換到您所需要的風量及溫度。
3. 先將頭髮擦乾，用手指撐開頭髮，由髮根至髮尾施以熱風吹乾。
4. 做造型時，如果頭髮過於乾燥的話，可以預先使用濕熱的毛巾貼近頭髮預先潤髮，並用熱風捲型，次用冷風定型，這樣髮型較能持久不變形。
5. 整頭髮時，請不要長時間固定在同一個位置吹整，並保持適當的吹整距離(10-15cm)，以免熱風過度吹整造成毛燥或燙傷頭皮。
6. 進/出風口如有毛髮或是異物阻塞時應立即清理後再進行操作。
7. 使用完畢後，請關閉電源，同時將插頭從插座上移除，在機身尚未冷卻前，請勿將電線纏繞機身存放，以免發生危險或損壞。

電壓切換 ※請勿在通電時切換電壓，以免發生危險

1. 本產品為110V/220V雙電壓，使用前確認欲使用電壓，並處於關機狀態。
2. 如欲切換電壓，請使用插頭對準電壓切換旋鈕凹槽(如圖1)。
3. 依順逆時鐘旋轉(如圖2、3)，直至「喀」一聲，切換完畢，即可使用。

* 台灣請使用110V，出廠預設為110V



保證書

感謝您選購本公司產品，請妥善保管保證書，以確保得到完善的售後服務。

- 自購買日起一年內，在正常使用狀況下，如發生故障，本公司提供維修服務；若係天災或外力破壞、改裝等為損壞，恕不免費服務。
- 超過上項所訂期限，保固外之商品如需更換零件，本公司酌收維修零件成本費。如經檢測報價後不維修，則酌收檢測費。
- 產品送修則需自行負擔運費。
- 配件屬耗材，如充電線、刷頭、噴頭、刀片、濾心、清潔刷、收納袋等，不屬於保固範圍，如需更換須請另行購買。
- 電池屬耗材，保固6個月，若超過上述期限，需酌收維修及檢測費用。
- 燈管屬耗材，保固3個月，並建議每年定期更換，若超過上述期限，需酌收維修及檢測費用。
- 產品若停產超過3年或無維修零件，則不提供維修服務。
- 本保證書，請詳細填寫購買日期及加蓋購買店章，始可生效。也可依據購買憑證(發票、收據等)正本或影本。或產品主機之製造日期起算15個月。

姓名			
地址			
購買日期	電話		
經銷商			

耐嘉股份有限公司
全台服務電話

總公司/新北市東區經國路一段187號
電話:03-5396966
台北課/新北市新莊區中正路653之2號2樓
電話:02-29040088
新竹課/新竹市東區經國路一段187號
電話:03-5152309
台中課/台中市東區東英十三街13號
電話:04-22119966
台南課/台南市永康區東橋二街119號
電話:06-2038170
高雄課/高雄市鼓山區文信路333號10樓B棟
電話:07-5547258

(蓋章有效)

消費者服務專線: 03-5396627