

狀況排除	處理方式
開機無法運轉	· 未確實安裝杯子與主機的定位槽 請確實對準定位槽放入杯中
	· 未確實安裝打蛋器 請確實固定卡榫後再使用
	· 電量不足指示燈紅燈閃爍 此時電量低於20%，請充電後再重新使用
使用中停止運轉	· 食材過大過量卡住刀片或主機超過負載 (指示燈紅燈常亮，直至鬆開按鍵後2秒關閉) 請減少食材至上限以下，或搖晃杯身或添加適當的水
	· 杯子與主機定位槽在使用過程分離 請確實對準定位槽放入杯中

保證書

感謝您選購本公司產品，請妥善保管保證書，以確保得到完善的售後服務。

- 自購買日起一年內，在正常使用狀況下，如發生故障，本公司提供維修服務；若係天災或外力破壞、改裝等人為損壞，恕不免費服務。
- 超過上項所訂期限，保固外之商品如需更換零件，本公司酌收維修零件成本費。如經檢測報價後不維修，則酌收檢測費。
- 產品送修則需自行負擔運費。
- 配件屬耗材，如充電線、刷頭、噴頭、刀片、濾心、清潔刷、收納袋等，不屬於保固範圍，如需更換須請另行購買。
- 電池屬耗材，保固6個月，若超過上述期限，需酌收維修及檢測費用。
- 燈管屬耗材，保固3個月，並建議每年定期更換，若超過上述期限，需酌收維修及檢測費用。
- 產品若停產超過3年或無維修零件，則不提供維修服務。
- 本保證書，請詳細填寫購買日期及加蓋購買店章，始可生效。也可依據購買憑證（發票、收據等）正本或影本。
- 或產品主機之製造日期起算15個月。

姓名		電話	
地址		購買日期	
經銷商			
	(蓋章有效)		

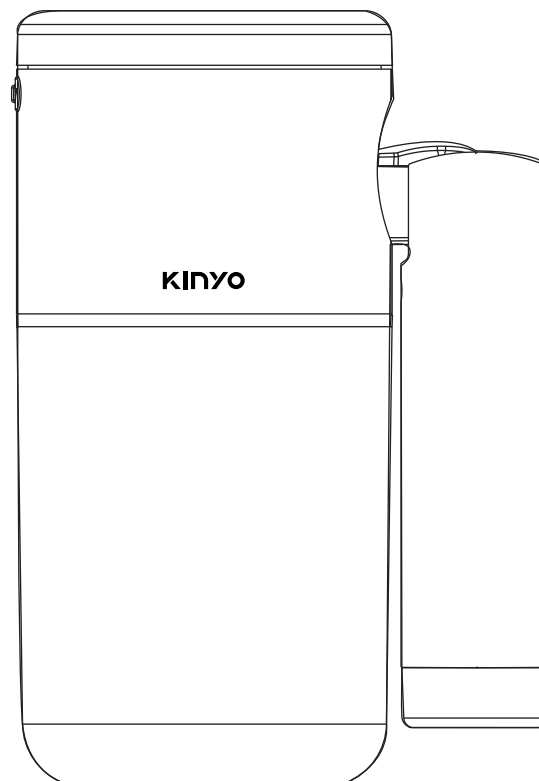
耐嘉股份有限公司

消費者服務專線：03-5396627

KINYO

JC-67

迷你無線多功能調理機



使用說明書

為了讓您在產品使用上更順利，請詳讀使用說明書，以免發生使用不當狀況。

注意事項與警語

- 在使用本產品前請詳閱此說明書。
- 充電前請先確認電壓與本產品電壓一致。
- 為延長電池使用壽命，請勿長時間連續充電8小時以上，若長時間不使用，請每隔三個月充電一次。
- 長期不使用本產品，或外出時請務必拔掉充電線，以免發生危險。
- 充電線及插頭請勿任意加工、彎曲、拉扯，如有發生損壞時請勿使用。
- 本產品主機不防水請不要浸水或淋雨，當手潮濕時，請勿接觸電器產品，以免發生觸電情形。
- 本產品每次連續工作時間一次30秒，請停機1分鐘，待電機冷卻後再工作。
- 請按工作規定時間和間歇時間操作本機器，嚴禁超載運行或空載運行。
- 充電時請不要捆扎電源線，以免電源線聚熱發生火災。
- 請勿在高溫、潮濕、戶外並遠離易燃物品等場所使用本機，應放置於平坦的平面上。
- 本電器不預期提供生理、感知、心智能力、經驗或知識不足之使用者(包括孩童)使用，除非在對其負有安全責任的人員之監護或指導下安全使用。
- 孩童應受監護，以確保孩童不嬉玩電器。
- 刀片鋒利，清洗刀座時請小心傷手。
- 請勿在調理杯內放入過燙食材(杯內食材溫度應低於45度)。
- 請勿用水沖洗主機，嚴禁主機浸水，以免發生故障或發生危險。



此產品只限個人或家庭使用。



刀組耐熱溫度45度。
請勿將熱的食物或液體倒進容器。



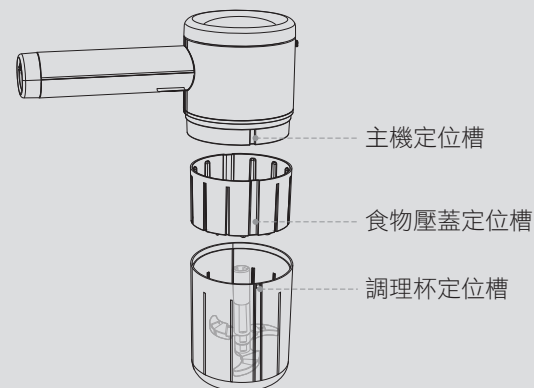
請不要攪拌過硬的食材，如堅果或冰塊。



本產品嚴禁超載或空載運行，以免出現電機或刀片軸承過熱現象，減少產品使用壽命。

使用須知：

- 在初次使用產品前，請確保電池充飽電，並徹底清洗與食物接觸的配件及容器，清洗刀具部分需多加小心。
- 主機與調理杯之間無鎖扣設計，請連同調理杯一併小心拿取，避免掉落發生危險。
- 主機清潔方式：用濕布擦拭或清潔刷清潔，不可沖洗及浸泡在水中。
- 若欲攪拌的食材溫度過熱，請先將其冷卻，再將其切塊後倒入容器內。
- 指示燈位於矽膠防塵塞蓋內，打開即可辨識。
- 主機與調理杯或打蛋器組裝安裝到位後，LED指示燈綠燈閃3次；主機與調理杯或打蛋器鬆開後，恆亮1秒綠燈。
- 須對準定位槽(如下圖所示)，確保主機與食物壓蓋/調理杯完全安裝到位，才可啟動。

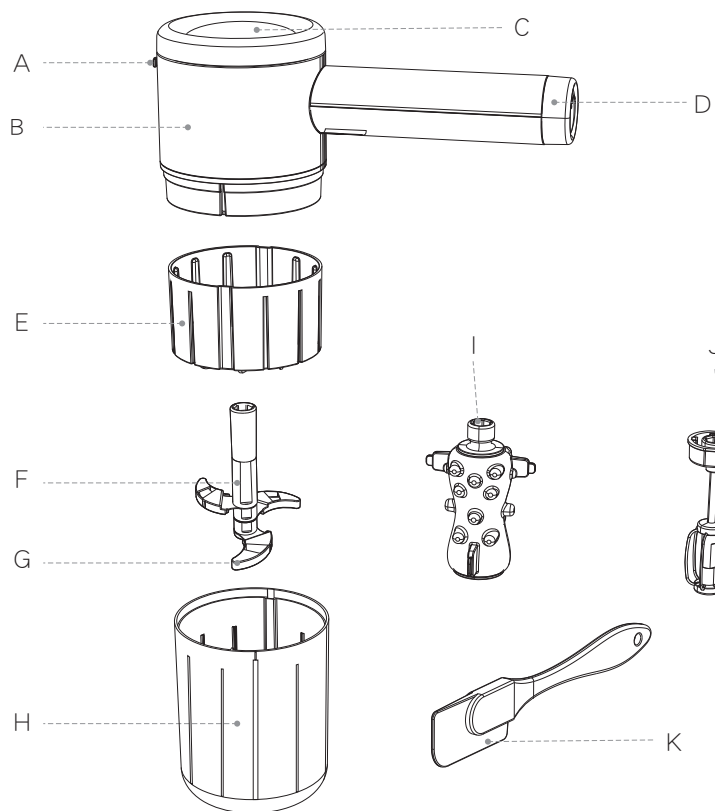


清潔與保養

- 清潔與保養本產品前，請務必確認主機已停止運作，待電器完全冷卻後，再進行清潔。
- 請勿使用漂白水、硬質刷子、溶劑等可能刮傷或腐蝕之清潔劑。
- 本產品主機不防水，請以柔軟的濕布擦拭清潔，請勿將主機沖洗或浸泡於水中，以免浸水造成機體故障或造成危險。
- 除主機外，其他配件使用畢後請用水清洗，待完全乾燥後，妥善收納在乾燥通風處。
- 請勿使用自動洗碗機清洗及烘碗機。
- 清洗較多孔隙的配件，如打蛋器或食物壓蓋，可浸泡溫水中並搭配軟質清潔刷清洗。
- 使用味道較重的食材時，使用畢請盡快清洗，避免異味殘留難以清理。



刀片非常銳利，請小心處理刀片組件!



- A 充電孔/指示燈（附防塵塞）
- B 主機
- C 開關按鍵
- D 打蛋器收納處
- E 食物壓蓋
- F 刀座

- G 刀片保護蓋
- H 調理杯
- I 剝蒜皮器
- J 打蛋器
- K 矽膠刮刀

在使用前

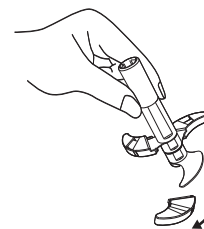
- 請先對食材進行事前加工：將洗乾淨的食物切成1.5x1.5x1.5cm的塊狀，以便切碎處理。
- 若需切碎辣椒，或容量小於150ml的食材調理時，請搭配食物壓蓋一起使用，請勿超過MAX上限標示，約150ml容量。
- 其他食材不需使用食物壓蓋，也請勿超過調理杯2/3約300ml的容量。
- 去除肉類中的骨頭、腱及軟骨；去除香草的莖或殼。
- 進行切碎較硬的食材前，請先間斷式按壓幾次，之後再進行連續按壓。
- 請勿使用於高黏稠度或太堅硬的食材，如：冰塊、咖啡豆、肉豆蔻、人參、麥芽糖、軟糖、焦糖等。

※備註：當食材過多或塊狀尺寸過大，主機負載超標，自動保護指示燈亮起紅燈，需調整食材用量及大小，並停止1分鐘後才能繼續使用。

在使用時

- 首次使用前請先充飽電後再使用，請使用5V/1A以上的電源供應器(另購)，並連接USB線充電。充電時，LED指示燈紅燈恆亮，充飽電約2-4小時；充滿電時，充電指示燈綠燈恆亮。**注意：此產品不能邊充電邊使用。**
- 本產品適用於蒜頭、辣椒、蔥薑、肉類、蛋黃/白，等佐料調味食材加工。
- 連續按壓動作30秒會自動停機，或鬆開後即停止工作。
- 建議使用30秒，休息1分鐘為一週期，避免主機過熱。

取下刀片保護蓋



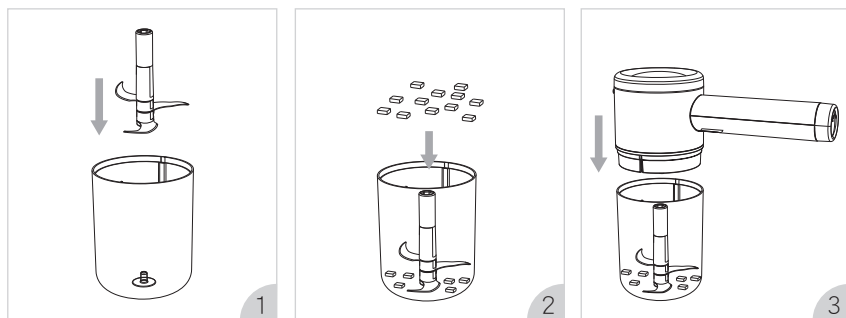
※因刀片鋒利，拿取時請握白色塑膠處，將保護蓋抽出

切碎食物

- ※本功能適用於蒜頭、辣椒、蔥、肉類、調味佐料等食材加工。
- ※確保刀具完全停止旋轉後方可移開主機，抓住刀座上方的塑膠支架部分提起取出，再將調理杯內的食物倒出。

放置的順序為：刀座→加工好的食材→食物壓蓋→主機

- 1 把調理杯放置於桌面或其他平面上，將刀座上的刀片保護蓋小心取下，並把刀座安裝到調理杯的底部主軸上。
- 2 依序把要攪打的食材放進調理杯中。
若須使用食物壓蓋，請放入刀組後和食材後，再對準定位槽放入食物壓蓋。
- 3 將主機對準調理杯定位槽，並確保主機與調理杯完全安裝到位；壓下開關鍵進行切碎至理想的食物狀態。



剝蒜

- ※使用完畢請盡快清洗，避免殘留異味過久，若較難洗淨味道可將矽膠部分拆下使用熱水清洗。
- ※蒜皮中的含水量較高時，會影響剝蒜效果，請先將蒜放置一段時間待乾燥後，並去除蒜蒂，會較容易剝離。
- ※確保剝蒜皮器完全停止旋轉後方可移開主機，抓住剝蒜皮器的塑膠支架部分提起取出，再將調理杯內的食物倒出。

放置的順序為：剝蒜皮器→加工好的食材→主機

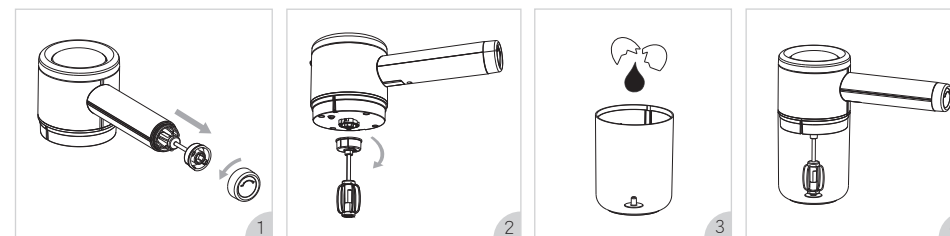
- 1 把調理杯放置於桌面或其他平面上，將剝蒜皮器安裝到調理杯的底部主軸上。
- 2 將蒜頭掰成蒜瓣狀後，切除蒜蒂放入調理杯內，放入數量不多於20顆蒜瓣。
- 3 將主機對準調理杯定位槽，並確保主機與調理杯完全安裝到位；壓下開關鍵進行剝蒜。



打蛋器

- ※安裝打蛋器時，此時主機可外置使用，將待打發的蛋白或鮮奶油放於容器中，按下按鍵後將會開始運轉，不需持續按壓按鍵主機便會持續工作，當食物打到理想狀態後，再按一下開關便停止工作；若不手動暫停，主機會持續工作2分鐘後自動停止。
- ※若在調理杯使用打蛋狀態下，用量約3個蛋清或蛋黃，手需固定住整個產品使用。
- ※將打蛋器逆時針方向從主機上拆開，徹底清洗乾淨並晾乾，方可收於手柄內部。
- ※若較難清潔打蛋器孔隙時，可浸泡溫水，搭配軟質小刷子清洗更乾淨。

- 1 將主機上的手柄旋蓋逆時針方向轉出，取出手柄內部的打蛋器。
- 2 把打蛋器對準主機的安裝卡扣，打蛋器對準卡扣順時針鎖上即安裝到位，安裝後綠燈指示燈閃3次表示準備就緒。
- 3 將待打發的蛋白或鮮奶油放於容器中
- 4 將主機對準調理杯定位槽，並確保主機與調理杯完全安裝到位；壓下開關鍵進行打發至理想的狀態。



指示燈號說明

狀況描述	LED燈號顯示
主機對準調理杯或打蛋器安裝到位	綠色指示燈閃爍3次
主機與調理杯或打蛋器分離	綠色指示燈亮1秒
充電時	紅色指示燈恆亮
充電飽電時	綠色指示燈恆亮
電池電壓低於3.3V時	紅色指示燈持續閃爍
食材過大過量，主機超過負載	紅色指示燈恆亮，至鬆開按鍵後2秒關閉
連續按壓開關，30秒自動停機提示	紅色指示燈恆亮，至鬆開按鍵後2秒關閉