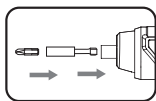
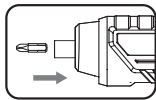


產品使用說明

- 安裝或拆卸起子頭：
安裝時請挑選適當的起子頭並將鑽頭插入夾頭內，並確保其不會掉落。
拆卸起子頭時，只需將起子頭從夾頭中取出。
- 磁性延長桿使用：
使用磁性延長桿套頭時，請先將起子頭插入延長桿套筒內後再插入夾頭。
- 鎖入或旋緊螺絲：
將正反調整開關往左推到底，握住機身並使起子頭與工件面垂直，按下開關扳機，以穩定的壓力將螺絲下壓鎖入。
- 取出或轉鬆螺絲：
將正反調整開關往右推到底，握住機身並使起子頭與工件面垂直，按下開關扳機，以穩定的壓力將螺絲慢慢旋出。
- 關閉開關：
如暫停使用或使用完畢，請將正反轉調整開關調整置中，方可鎖定開關。

注意

- ※ 須確保電動工具完全停止運作，才可進行起子頭的安裝與更換、調整轉向。
- ※ 鎖緊螺絲後請立即放開開關扳機，否則螺絲或起子頭可能會受損；高扭矩也可能會損壞電動工具。
- ※ 此電動工具僅可用來轉入或旋鬆螺絲，請勿在木材、金屬、混凝土及塑膠等材質上進行鑽孔。



充電方式

- 建議初次使用前，先對產品進行充電；若長時間未使用，請每隔3個月對電池充電一次。
- 本產品內有保護線路，當電量不足時，保護線路會斷開，產品將停止轉動。於高溫環境或長時間使用後，產品可能會發燙，請勿立即充電，待電池恢復至常溫時再行充電，否則將縮短電池的使用壽命或因電池過熱導致無法充電。
- 充電指示燈：充電時紅燈恆亮，充飽電綠燈恆亮。
- 本產品前兩次充電建議充至指示燈亮綠燈，使電池性能完全發揮。

保養與清潔

- 本產品不須再添加潤滑油或進行其他保養。
- 請勿用水或化學清潔劑進行清潔，請以乾布擦拭乾淨即可。
- 本產品需儲藏於乾燥的環境中，應保持馬達通風口處的清潔。
- 盡量不要在灰塵較大的環境中使用。
- 本產品如有任何損壞，請與本公司客服聯絡，由專業技術人員進行檢修，請勿自行拆解，以避免發生危險。

保證書

感謝您選購本公司產品，請妥善保管保證書，以確保得到完善的售後服務。

- 自購買日起一年內，在正常使用狀況下，如發生故障，本公司提供維修服務；若係天災或外力破壞、改裝等人為損壞，恕不免費服務。
- 超過上項所訂期限，保固外之商品如需更換零件，本公司的收維修零件成本費。如經檢測報價後不維修，則酌收檢測費。
- 產品送修則需自行負擔運費。
- 配件屬耗材，如充電線、刷頭、噴頭、刀片、濾心、清潔刷、收納袋等，不屬於保固範圍，如需更換須請另行購買。
- 電池屬耗材，保固6個月，若超過上述期限，需酌收維修及檢測費用。
- 燈管屬耗材，保固3個月，並建議每年定期更換，若超過上述期限，需酌收維修及檢測費用。
- 產品若停產超過3年或無維修零件，則不提供維修服務。
- 本保證書，請詳細填寫購買日期及加蓋購買店章，始可生效。也可依據購買憑證（發票、收據等）正本或影本。
- 或產品主機之製造日期起算15個月。

| | |
|--------|----|
| 姓名 | |
| 地址 | |
| 購買日期 | 電話 |
| (蓋章有效) | |

耐嘉股份有限公司 全台服務電話

總公司: 新竹市東區經國路一段187號
電話: 03-5390966
台北辦事處: 台北市新莊區中正路603-2號2樓
電話: 02-29040088
新竹辦事處: 新竹市東區經國路一段187號
電話: 03-5153209
台中辦事處: 台中市東區東興十三街13號
電話: 04-22119966
高雄辦事處: 台南市永樂區東興二街119號
電話: 06-2038170
高雄辦事處: 高雄市鼓山區文信路33號10樓B3
電話: 07-5547258

消費者服務專線: 03-5396627

KINYO

ET-5560

充電式電動起子

各部件說明

使用說明書

為了讓您在產品上更順利，請詳讀使用說明書，以免發生使用不當狀況。請將使用說明書放置在開關可取用的地方。

產品規格

| | |
|------------------------|---------------|
| 品名：充電式電動起子 | 充電指示燈：充電中紅燈恆亮 |
| 型號：ET-5560 | 充飽電綠燈恆亮 |
| 額定電壓：DC 4.8-5.2V | 空載轉速：250 RPM |
| 電池規格：內建18650鋰電池1500mAh | 最大扭矩：3Nm |
| 充電時間：約3小時 | 夾頭尺寸：6.35mm |
| 使用時間：約40分鐘 | |

安全注意事項

電動工具通用安全警告

警告
閱讀所有警告和所有說明。不遵照以下警告和說明會導致電擊、着火和/或嚴重傷害。在所有警告中，「電動工具」此一名詞泛指：以電池驅動的（無線）電動工具。

工作場地的安全

- ▲ 保持工作場地清潔和明亮。雜亂和昏暗的場地會引發事故。
- ▲ 請勿於易爆環境，如有易燃液體、氣體或粉塵的環境下操作電動工具。電動工具產生的火花會點燃粉塵或氣體。
- ▲ 請待兒童和旁觀者離開後操作電動工具。注意力不集中會導致您疏於對產品的控制。

電氣安全

- ▲ 電動工具絕不能以任何方式改裝。經改裝的電動工具會增加漏電風險。

- ▲ 不得將電動工具暴露在雨中或潮濕環境中。水進入電動工具會增加觸電風險。

人身安全

- ▲ 保持警覺，當操作電動工具時關注所從事的操作並保持清醒。當您感到疲倦，或在有藥物、酒精或治療反應時，不要操作電動工具。在操作電動工具時瞬間的疏忽會導致嚴重人身傷害。
- ▲ 務必佩戴護目鏡。諸如適當條件下使用防塵面具、防滑安全鞋、安全帽、聽力防護等裝置以減少人身傷害。
- ▲ 避免意外啟動。確保開關在連接電源、拿起或搬運工具時處於關閉位置。手指放在已接通電源的開關上或開關處於充電時可能會導致危險。
- ▲ 在電動工具啟動之前，請拿掉所有調節鑰匙或扳手。遺留在電動工具旋轉零件上的扳手或鑰匙會導致人身傷害。
- ▲ 手不要伸展得太長且時刻注意腳下和身體平衡。這樣在意外情況發生時更能控制電動工具。
- ▲ 不要穿著寬鬆衣服或佩戴飾品。衣服、手套和頭髮請遠離移動零件。寬鬆衣服、佩飾或長髮可能會捲入移動零件中。
- ▲ 如果有排屑、集塵設備連接用的裝置，請確保其連接完好且使用得當。使用這些裝置可減少塵屑引起的危險。

電動工具使用和注意事項

- ▲ 此電動工具僅限一般DIY消費者家庭使用。
- ▲ 請勿超負荷使用電動工具，根據用途使用適當的電動工具。選用適當設計的電動工具會使您更有效、更安全地執行工作。
- ▲ 如果開關不能開啟或關閉工具電源，則不能使用該電動工具。不能用開關來控制的電動工具是危險的且必須進行修理。

- ▲ 在進行任何調整、更換附件、使用結束或貯存電動工具之前，必須將開關關閉，待機器完全靜止之後在離開或放置，以減少工具意外啟動的危險。
- ▲ 電動工具不預期供生理、感知、心智能力、經驗或知識不足之使用者（包括孩童）使用，除非在對其負有安全責任的人員之監護或指導下安全使用。
- ▲ 孩童應受監護，以確保孩童不嬉玩電動工具。
- ▲ 請勿在溫度超過35°C的環境下使用或放置電動工具，如：陽光照射下之戶外或汽、機車內部，溫度過高易使內部溫度快速上升，進而發生電池起火、冒煙、爆炸或過熱等事故。
- ▲ 使用電動工具前應檢查移動部件是否調整到位或卡住，並檢查零件破損情況和影響電動工具運轉的其他狀況。如有損壞，電動工具應在使用前修理完成，避免發生危險。
- ▲ 電池在溫度過高或過度使用情況下，可能會發生漏液現象；請避免接觸。如果意外接觸，應立刻用水沖洗。如果液體碰到了眼睛，務必就醫。從電池中漏出的液體會發生腐蝕或燃燒。
- ▲ 嚴禁燃燒電池或丟入於火中，將導致爆炸產生。
- ▲ 按照使用說明書，考慮作業條件和進行的作業來使用電動工具、配件和工具的尖端等。不按照設計目的操作電動工具可能會導致危險。

充電安全警告和注意事項

- ▲ 充電前請先確認電壓與產品電壓一致。
- ▲ 禁止邊充電邊使用。
- ▲ 請勿於戶外、汽(機)車上進行充電；充電時須注意，若有任何聲響或異狀，請立即停止充電並連絡本公司客服。

- ▲ 請在15°C~30°C的環境下充電。
- ▲ 禁止在電池漏液時充電。
- ▲ 若USB電源線或充電頭於目視中已損壞(電線裸露)，勿進行充電。

電動工具的附加安全警告

- ▲ 使用時請牢握緊電動工具。旋緊與鬆開螺栓時，瞬間可能會有較大的反作用力。
- ▲ 必須等待電動工具完全靜止後才能放下。嵌件工具可能卡住而使電動工具失控。
- ▲ 如果充電電池損壞了，或者未按照規定使用充電電池，充電電池中會散發出有毒蒸氣。工作場所必須保持空氣流通，如果身體有任何不適必須馬上就醫。充電電池散發的蒸氣會刺激呼吸道。
- ▲ 切勿拆開充電電池。可能造成短路。
- ▲ 尖銳物品（例如釘子或螺絲起子）或是外力皆有可能造成充電電池損壞。進而導致內部短路而發生電池起火、冒煙、爆炸或過熱等事故。

緊急處理方法

- ▲ 使用當中若有發生冒煙或起火燃燒現象時，請拔除電源線、關閉電源。
- ▲ 如有上述情形請盡速與本公司客服聯繫。